

Medellín

Ciudad Saludable

Boletín Epidemiológico

Boletín número 1, año 2013

Presentación

El *Boletín Epidemiológico Medellín, Ciudad Saludable* es una publicación mensual de la Secretaría de Salud de Medellín, que pretende ofrecer a los ciudadanos y ciudadanas de manera oportuna, una visión del comportamiento de los eventos de interés en Salud Pública de nuestro municipio, y servir como herramienta para la construcción colectiva de las políticas públicas en salud para el bienestar de todos.

En este número se presenta: la situación de Dengue y Tosferina en Medellín. Los datos y análisis que se presentan son provisionales. Cualquier información contenida en el boletín es del dominio público y puede ser citada o reproducida siempre y cuando se mencione la fuente.

La Secretaría de Salud agradece el envío de sus contribuciones y comentarios al Boletín a través del correo electrónico secre.salud@medellin.gov.co

IMPORTANTE

Si desea ampliar la información de estos y otros eventos pueden consultar en nuestro sitio Web <http://medellin.gov.co/salud>

Escríbanos sus comentarios y sugerencias al correo secre.salud@medellin.gov.co.

Encuentre en esta edición

1. Situación del Dengue.
2. Canal endémico para dengue en Medellín, semana 8 de 2013.
3. Distribución por grupos de edad y sexo, casos de dengue de personas residentes en Medellín, Semana 8 de 2013.
4. Situación de la Tosferina.
5. Distribución de frecuencia de los casos de Tosferina notificados por semana epidemiológica, Medellín 2013.
6. Canal endémico total de casos Tosferina, Medellín 2013.
7. Recomendaciones.

Dengue

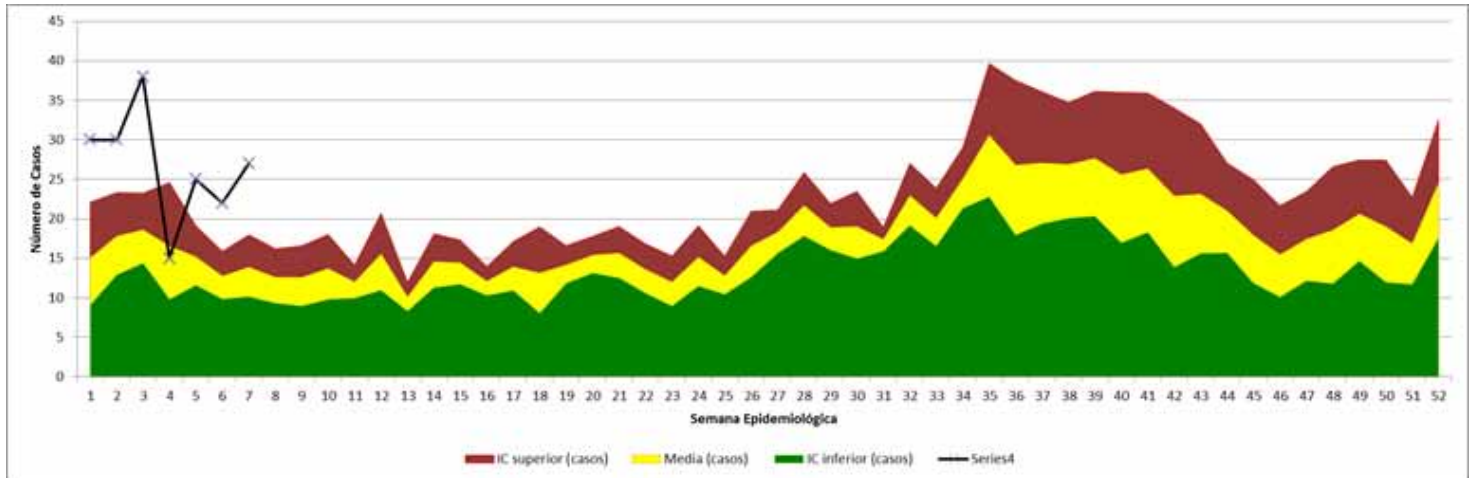
Situación del Dengue: La región de América Latina ha sufrido de una actividad inestable e intensa de la transmisión del dengue durante los últimos tres años. La enfermedad que en Colombia es endémica, con brotes epidémicos cíclicos en casi todas las regiones ubicadas por debajo de los 1800 metros sobre el nivel del mar, se agudizó durante 2012 especialmente en: Amazonas, Bolívar, Caquetá, Cauca, Cesar, Córdoba, Huila, Guajira, Meta, Putumayo y Sucre. Antioquia y Medellín no se encuentran exentos de esta situación, es así como el número de casos viene en ascenso aportando el 5% del total de casos del País.

Los últimos periodos epidémicos sufridos en la ciudad de Medellín fueron en los años 2003, 2007 y 2010, para los cuales se presentaron 2.623, 2.427 y 17.589 casos respectivamente. Hasta la semana

epidemiológica 8 del presente año (17 a 23 de febrero), se han presentado en la ciudad un total de 213 casos, 108 más que los registrados para el mismo período del año anterior.

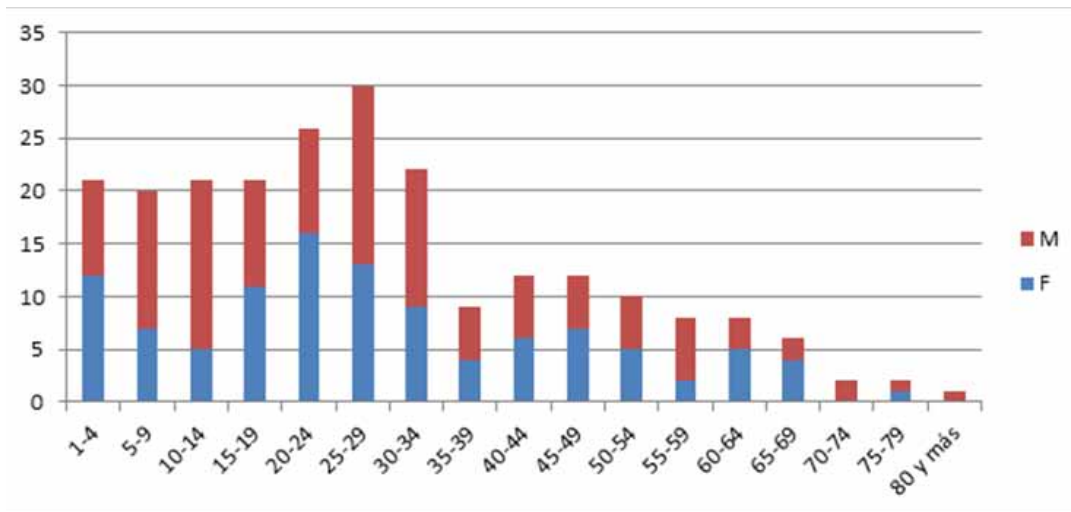
Al observar el comportamiento del evento en el canal endémico, se evidencia que para el período evaluado, la ciudad se encuentra en zona de epidemia. Los casos registrados son de las comunas: Popular, Aranjuez, Santa Cruz, Manrique, La Candelaria, Laureles, Buenos Aires, Guayabal, Poblado, San Javier, Tejelo y San Antonio de Prado.

Grafica 1. Canal endémico para Dengue, Medellín semana 8 de 2013.



Fuente: Secretaría de Salud

Grafica 2. Distribución por grupos de edad y sexo, casos de dengue en personas residentes en Medellín, semana 8 de 2013.



Fuente: Secretaría de Salud

La susceptibilidad de la enfermedad no se afecta por el sexo o la edad. En la gráfica se observa una distribución homogénea de los casos registrados entre hombres y mujeres, con un 60% de los casos en menores de 30 años.

Los constantes cambios ambientales, la ventaja proliferativa que presenta el vector en la ciudad y la condición de alarma en territorios del país con condiciones similares a las nuestras, hacen necesario la sostenibilidad en las acciones de prevención y control tales como:

- **Intensificar la vigilancia epidemiológica** (notificación semanal de casos de Dengue e inmediata de casos graves, con signos de alarma y fatales).
- **Garantizar la adherencia de la Guía de Atención Integral del Paciente con Dengue.**
Realizar búsqueda y eliminación de criaderos en las IPS.
- **Garantizar el manejo intrahospitalario** del 100% de los casos de dengue con signos de alarma y dengue grave.
- **Garantizar la confirmación del 100% de casos probables de muerte por dengue.**
- **Solicitar Elisa IgM para dengue** en pacientes con 5 o más días de síntomas compatibles con la enfermedad o aislamiento viral en los casos con menos de 5 días de síntomas.
- Difundir entre los usuarios **mensajes dirigidos a motivar la consulta médica**, evitar la automedicación, realizar la búsqueda y eliminación de criaderos y reconocer los síntomas y signos de alarma en dengue.

Tosferina

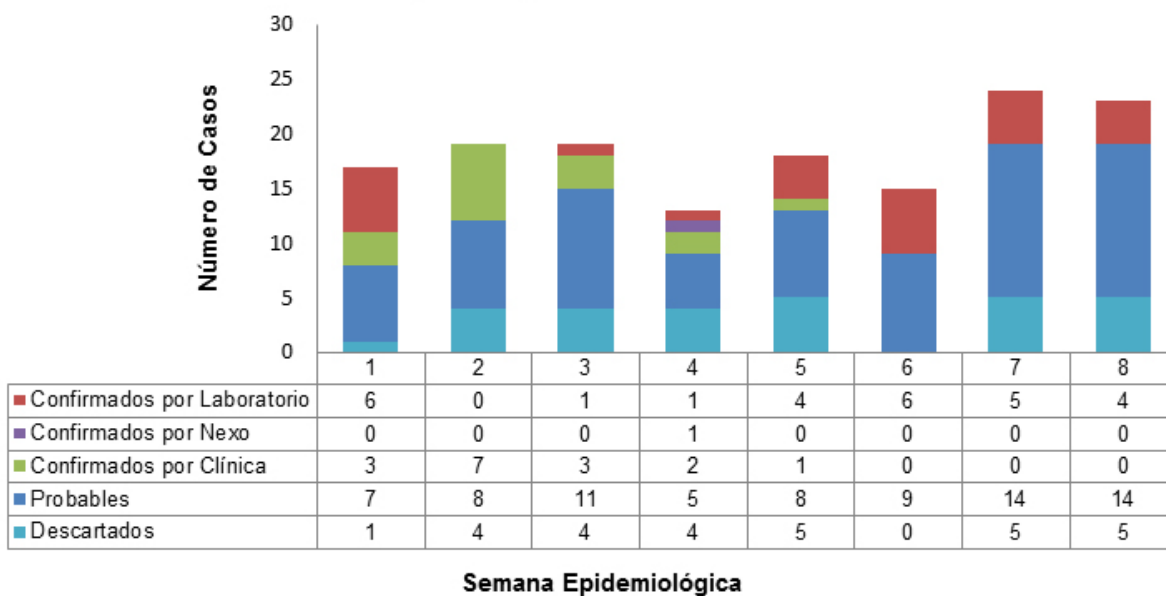
Situación de la Tosferina: durante el 2012 se presentó un aumento significativo de los casos en la ciudad con respecto al comportamiento de los años anteriores, debido principalmente al brote desarrollado en varias Instituciones Educativas durante el mes de marzo. En el país se reportó también un incremento en el número de los casos reportados, y en noviembre la Organización Panamericana de la Salud y la Organización Mundial de la Salud generaron una alerta por el aumento del número de casos en varios países de la región de las Américas². Durante el presente año y hasta el segundo período epidemiológico de 2013 (octava semana), se han notificado en Medellín un total 148 casos de tosferina, de los cuales el 30% (44) está confirmado, el 19% (28) fue descartado y el 51% (76) son casos probables.

Aunque para el segundo período en el año 2012 ya se habían notificado 244 casos, el número presentado durante los dos períodos epidemiológicos del presente año está por fuera del área de seguridad, por lo que la enfermedad continúa con un comportamiento epidémico.

El grupo de edad más afectado durante el año en curso ha sido el de menores de 1 año, con 70% (104) de los 148 casos reportados. Adicionalmente en los menores de un año, el 31% (32) de los casos en este grupo se presentó en menores de dos meses.

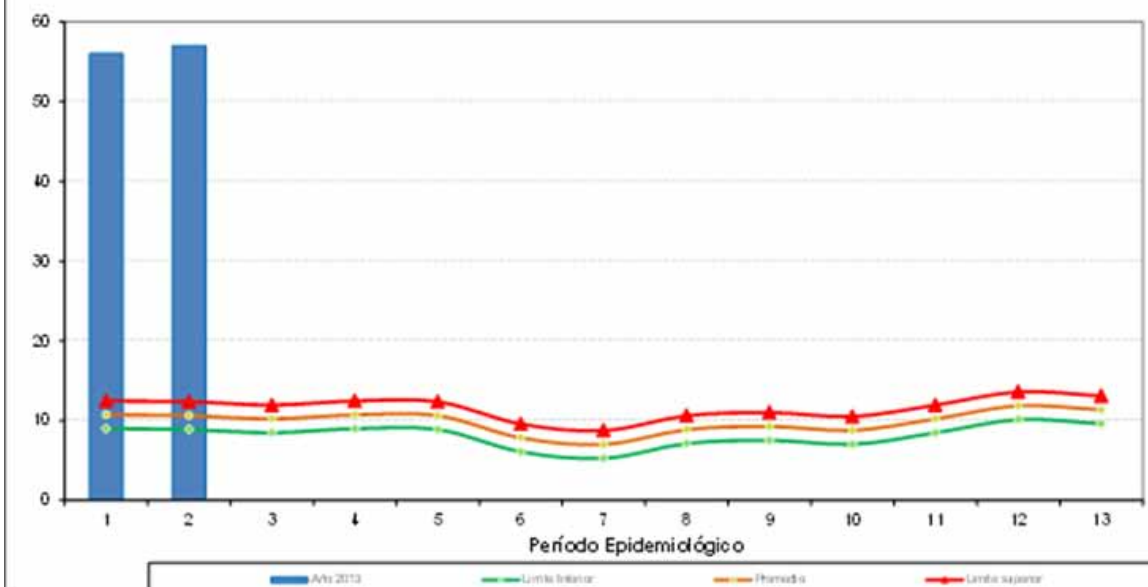
Durante este año no se han presentado muertes relacionadas con este evento.

Distribución de frecuencia de los casos de Tosferina notificados por semana epidemiológica. Medellín. 2013



Fuente: SIVIGILA Secretaría de Salud de Medellín.

CANAL ENDÉMICO TOTAL CASOS TOSFERINA, MEDELLIN AÑO 2013



Fuente: SIVIGILA Secretaría de Salud de Medellín.

Recomendaciones:

La vacunación con pentavalente con los intervalos de edad establecidos a todos los menores de un año y las garantías de que esta sea colocada con oportunidad es clave en la prevención de la enfermedad principalmente en niños.³ Adicionalmente para prevenir la enfermedad, principalmente en los menores de dos meses, se inició la vacunación con DPT acelular a las mujeres embarazadas a partir de la semana 21.

Es importante que desde la sospecha del caso se efectúen todas las acciones como si este fuera confirmado, con el fin de evitar la propagación de la enfermedad; y ante la sospecha de un brote informar inmediatamente a la secretaría de salud para implementar las medidas de control rápidamente. De igual manera se debe orientar a la comunidad sobre los síntomas, la vigilancia de las señales de alarma con el fin de favorecer la consulta oportuna, así como el refuerzo en las medidas tales como el uso de tapabocas y el lavado de manos.^{2,3}

Para este año el Instituto Nacional de Salud actualizó el protocolo de esta enfermedad. Los principales cambios están relacionados con la definición de caso y las recomendaciones para el tratamiento y quimioprofilaxis.⁴

Bibliografía.

- 1 Organización Mundial de la Salud. Immunization, Vaccines and Biologicals. Disponible en: <http://www.who.int/immunization/topics/pertussis/en/index1.html>.
- 2 Organización Panamericana de la Salud. Alerta epidemiológica Tosferina (coqueluche), 16 de noviembre de 2012. Disponible en: http://new.paho.org/hq/index.php?option=com_docman&task=doc_view&gid=19325&Itemid=&lang=es.
- 3 Centro para la Prevención y Control de Enfermedades de los Estados Unidos de América. Pertussis Outbreaks. Disponible en: <http://www.cdc.gov/pertussis/outbreaks.html>
- 4 Instituto Nacional de Salud. Protocolo de Vigilancia y Control de la Tosferina. Disponible en: <http://www.ins.gov.co/lineas-de-accion/SubdireccionVigilancia/sivigila/Paginas/protocolos.aspx>.



Secretaría de Salud de Medellín
www.medellin.gov.co/salud
secre.salud@medellin.gov.co
Línea de Atención al Ciudadano 44 44 144

Medellín ciudad saludable medellinsaludable @saludmedellin